

## สถานการณ์ส่งออกอัญมณีและเครื่องประดับไทย เดือนมกราคม-กรกฎาคม ปี 2568

การส่งออกอัญมณีและเครื่องประดับไทยตามพิกัดอัตราศุลกากรตอนที่ 71\* ในเดือนมกราคม-กรกฎาคม ปี 2568 เติบโตได้ร้อยละ 70.01 เมื่อเทียบกับช่วงเดียวกันของปี 2567 ที่มีมูลค่า 9,298.51 ล้านดอลลาร์สหรัฐ มาอยู่ที่ 15,808.44 ล้านดอลลาร์สหรัฐ โดยเป็นสินค้าส่งออกในอันดับที่ 3 คิดเป็นสัดส่วนร้อยละ 8.09 ของสินค้าส่งออกโดยรวมของไทย ทั้งนี้ หากนำมูลค่าดังกล่าวข้างต้น หักออกด้วยการส่งออกทองคำที่ยังมิได้ขึ้นรูป พบว่า การส่งออกสินค้าอัญมณีและเครื่องประดับที่แท้จริงมีมูลค่า 8,186.28 ล้านดอลลาร์สหรัฐ เพิ่มขึ้นจากช่วงเดียวกันของปีก่อนหน้าร้อยละ 60.50 อย่างไรก็ดี เมื่อพิจารณาการส่งออกอัญมณีและเครื่องประดับไทย (ไม่รวมทองคำ) รายเดือน พบว่า เดือนกรกฎาคม 2568 มีมูลค่าเพิ่มขึ้นร้อยละ 2.07 เมื่อเทียบกับเดือนมิถุนายน 2568

**ตารางที่ 1** มูลค่าการส่งออกสินค้าอัญมณีและเครื่องประดับไทย ระหว่างเดือนมกราคม-กรกฎาคม ปี 2567 และปี 2568

| รายการ            | กรกฎาคม 2568                 |                                  | มกราคม-กรกฎาคม 2568          |                                    |
|-------------------|------------------------------|----------------------------------|------------------------------|------------------------------------|
|                   | มูลค่า<br>(ล้านดอลลาร์สหรัฐ) | เปลี่ยนแปลง (%)<br>ก.ค./มิ.ย. 68 | มูลค่า<br>(ล้านดอลลาร์สหรัฐ) | เปลี่ยนแปลง (%)<br>ม.ค.-ก.ค. 68/67 |
| ส่งออกรวมทองคำ    | 1,785.36                     | -6.37                            | 15,808.44                    | 70.01                              |
| ส่งออกไม่รวมทองคำ | 777.35                       | 2.07                             | 8,186.28                     | 60.50                              |

ที่มา: กรมศุลกากร ประมวลผลโดยสถาบันวิจัยและพัฒนาอัญมณีและเครื่องประดับแห่งชาติ (องค์การมหาชน)

### สถานการณ์การส่งออก

**ทองคำที่ยังมิได้ขึ้นรูปหรือทองคำกึ่งสำเร็จรูป** เป็นสินค้าส่งออกในอันดับที่ 1 มีสัดส่วนร้อยละ 48.22 ของมูลค่าการส่งออกอัญมณีและเครื่องประดับไทย ปรับตัวเพิ่มขึ้นร้อยละ 81.56 โดยราคาทองคำในเดือนกรกฎาคมลดลงจากมิถุนายนเดือนก่อนหน้ามาอยู่ที่ระดับราคาเฉลี่ย 3,338.31 ดอลลาร์สหรัฐต่อออนซ์ (World Gold Council) ลดลงครั้งแรกหลังจากเพิ่มขึ้นติดต่อกันหกเดือน โดยราคาทองคำปรับลดลงเล็กน้อยจากสถานการณ์สงครามการค้าที่ยังอยู่ในช่วงเจรจาและไม่มีเหตุปัจจัยใหม่ ความตึงเครียดทางภูมิรัฐศาสตร์มีท่าทีผ่อนคลายเป็นปัจจัยกดดันต่อความต้องการทองคำในฐานะสินทรัพย์ที่ปลอดภัยให้ลดลง ขณะที่กองทุน SPDR Gold ซื้อทองคำสุทธิต่อเนื่องจากเดือนก่อน โดยเพิ่มขึ้นเล็กน้อย 0.55 ตัน

**เครื่องประดับแท้** เป็นสินค้าส่งออกในอันดับที่ 2 ด้วย สัดส่วนร้อยละ 20.23 ของมูลค่าการส่งออกอัญมณีและเครื่องประดับไทยโดยรวม เพิ่มขึ้นร้อยละ 23.20 โดยสินค้าส่งออกหลักคือ เครื่องประดับทอง ที่มีมูลค่าเพิ่มขึ้นร้อยละ 12.19 จากการส่งออกไปยังตลาดหลักใน 5 อันดับแรก อย่างสหรัฐอเมริกา ฮองกง สหราชอาณาจักร สหรัฐอาหรับเอมิเรตส์ และอิตาลี ได้เพิ่มขึ้นร้อยละ 9.31, ร้อยละ 8.78, ร้อยละ 63.54, ร้อยละ 17.45 และร้อยละ 8.46 ตามลำดับ ส่วนการส่งออก เครื่องประดับเงิน เติบโตได้ร้อยละ 38.52 เป็นผลจากการส่งออกไปยังอินเดีย สหรัฐอเมริกา และเยอรมนี ตลาดสำคัญในอันดับ 1-3 ได้เพิ่มขึ้นร้อยละ 207.57, ร้อยละ 18.99 และร้อยละ 4.16 ตามลำดับ ส่วนการส่งออกไปตลาดอันดับ 4-5 ทั้งสหราชอาณาจักร และออสเตรเลีย ลดลงร้อยละ 5.38 และร้อยละ 2.33 ตามลำดับ ขณะที่การส่ง

ออก เครื่องประดับแพลทินัม ขยายตัวร้อยละ 65.50 มาจากการส่งออกไปยังตลาดสำคัญทั้ง 5 อันดับแรก อย่างญี่ปุ่น สหรัฐอเมริกา ฮองกง สหราชอาณาจักร และออสเตรเลีย ได้เพิ่มขึ้นร้อยละ 52.12, ร้อยละ 23.77, ร้อยละ 78.59, ร้อยละ 316.52 และร้อยละ 340.28 ตามลำดับ

**แพลทินัม** เป็นสินค้าส่งออกอันดับ 3 คิดเป็นสัดส่วนร้อยละ 15.56 ปรับตัวเพิ่มขึ้นจากการส่งออกสะสมไปยังอินเดียในสามเดือนแรกที่สูงถึงสองพันล้านดอลลาร์สหรัฐ หากพิจารณาเฉพาะเดือนกรกฎาคมพบว่าไม่มีการส่งออกไปยังอินเดีย เนื่องจากรัฐบาลอินเดียได้ออกมาตรการควบคุมโลหะแพลทินัมตั้งแต่วันที่ 1 มีนาคม ทั้งนี้ การส่งออกแพลทินัมไปอินเดียนั้น เป็นผลจากช่องว่างของค่านิยามแพลทินัมที่เปิดช่องให้ผลิตภัณฑ์ที่มีแพลทินัมอย่างน้อยร้อยละ 2 เป็นสินค้าแพลทินัมได้โดยเป็นการเลี่ยงการจ่ายภาษีที่สูงกว่าหากนำเข้าเป็นทองคำรวมทั้งใช้ประโยชน์จากข้อตกลงการค้าเสรี โดยร้อยละ 99.58 เป็นการส่งออกไปยังอินเดีย

**พลอยสี** เป็นสินค้าส่งออกอันดับ 4 ที่มีสัดส่วนร้อยละ 8.04 ของมูลค่าการส่งออกอัญมณีและเครื่องประดับโดยรวมของไทย เพิ่มขึ้นร้อยละ 0.12 โดยสินค้าส่งออกหลักในหมวดนี้ เป็น พลอยเนื้อแข็งเขียวระไ้ (ทับทิม แซปไฟร์ และมรกต) เติบโตได้ร้อยละ 6.83 เนื่องมาจากการส่งออกไปยังฮองกง สหรัฐอเมริกา สวิตเซอร์แลนด์ ฝรั่งเศส และอิตาลี ตลาดสำคัญทั้ง 5 อันดับแรกได้เพิ่มขึ้นร้อยละ 1.37, ร้อยละ 8.34, ร้อยละ 15.96, ร้อยละ 35.28 และร้อยละ 1.20 ตามลำดับ ส่วน พลอยเนื้ออ่อนเขียวระไ้ ปรับตัวลดลงร้อยละ 7.08 จากการส่งออกไปยังตลาดอันดับที่ 1, 3 และ 5 อย่างฮองกง สวิตเซอร์แลนด์ และอิตาลี ได้ลดลงร้อยละ 18.63, ร้อยละ 10.78 และร้อยละ 15.74 ตามลำดับ ส่วนสหรัฐอเมริกาและอินเดีย ตลาดอันดับ 2 และ 4 ยังเพิ่มขึ้นร้อยละ 26.41 และ ร้อยละ 10.26 ตามลำดับ

**เพชร** เป็นสินค้าส่งออกในอันดับที่ 5 คิดเป็นสัดส่วนร้อยละ 3.32 ของมูลค่าการส่งออกอัญมณีและเครื่องประดับไทย หดตัวลงร้อยละ 29.14 โดยมี เพชรเขียวระไ้ เป็นสินค้าส่งออกหลักในหมวดนี้ ซึ่งลดลงร้อยละ 28.77 มาจากการส่งออกไปยังฮองกง เบลเยียม อินเดีย และอิสราเอล ตลาดสำคัญในอันดับ 1- 3 และ 5 ลดลงร้อยละ 16.52, ร้อยละ 50.51, ร้อยละ 67.91 และร้อยละ 13.74 ตามลำดับ ส่วนสหรัฐอเมริกาหรือเอมิเรตส์ เพิ่มขึ้นได้ร้อยละ 41.55

**ตารางที่ 2** มูลค่าการส่งออกอัญมณีและเครื่องประดับไทยรายสินค้า ระหว่างเดือนมกราคม-กรกฎาคม ปี 2567 และปี 2568

| รายการ   | มูลค่า (ล้านดอลลาร์สหรัฐ) |              | สัดส่วน (ร้อยละ) |              | เปลี่ยนแปลง (ร้อยละ) |
|--|---------------------------|--------------|------------------|--------------|----------------------|
|  | ม.ค.-ก.ค. 67              | ม.ค.-ก.ค. 68 | ม.ค.-ก.ค. 67     | ม.ค.-ก.ค. 68 | ม.ค.-ก.ค. 68/67      |
| 1. ทองคำที่ยังมิได้ขึ้นรูปหรือทองคำกึ่งสำเร็จรูป | 4,198.15                  | 7,622.16     | 45.15            | 48.22        | 81.56                |
| 2. เครื่องประดับแท้                              | 2,596.05                  | 3,198.27     | 27.92            | 20.23        | 23.20                |
| 2.1 เครื่องประดับเงิน                            | 1,000.85                  | 1,386.41     | 10.76            | 8.77         | 38.52                |
| 2.2 เครื่องประดับทอง                             | 1,486.72                  | 1,667.97     | 15.99            | 10.55        | 12.19                |
| 2.3 เครื่องประดับแพลทินัม                        | 44.69                     | 73.96        | 0.48             | 0.47         | 65.50                |
| 2.4 อื่นๆ  | 63.79                     | 69.93        | 0.69             | 0.44         | 9.61                 |
| 3. แพลทินัม                                      | 4.55                      | 2,459.95     | 0.05             | 15.56        | 53,932.81            |
| 4. พลอยสี  | 1,269.37                  | 1,270.92     | 13.65            | 8.04         | 0.12                 |
| 4.1 พลอยก้อน                                     | 88.42                     | 55.89        | 0.95             | 0.35         | -36.79               |
| 4.2 พลอยเนื้อแข็งเจียรระโน                       | 845.81                    | 903.60       | 9.10             | 5.72         | 6.83                 |
| 4.3 พลอยเนื้ออ่อนเจียรระโน                       | 335.14                    | 311.42       | 3.60             | 1.97         | -7.08                |
| 5. เพชร  | 740.73                    | 524.88       | 7.97             | 3.32         | -29.14               |
| 5.1 เพชรก้อน                                     | 4.98                      | 2.11         | 0.05             | 0.01         | -57.68               |
| 5.2 เพชรเจียรระโน                                | 733.29                    | 522.35       | 7.89             | 3.30         | -28.77               |
| 5.3 อื่นๆ  | 2.47                      | 0.43         | 0.03             | 0.00         | -82.75               |
| 6. เครื่องประดับเทียม                            | 180.54                    | 196.13       | 1.94             | 1.24         | 8.63                 |
| 7. อื่นๆ   | 309.12                    | 536.14       | 3.32             | 3.39         | 73.44                |
| รวมทั้งสิ้น<br>(1+2+3+4+5+6+7)                   | 9,298.51                  | 15,808.44    | 100.00           | 100.00       | 70.01                |

ที่มา: กรมศุลกากร ประมวลผลโดยสถาบันวิจัยและพัฒนาอัญมณีและเครื่องประดับแห่งชาติ (องค์การมหาชน)

มูลค่าการส่งออกสินค้าอัญมณีและเครื่องประดับไทย (ไม่รวมทองคำ) ระหว่างเดือนมกราคม-กรกฎาคม ปี 2568 เพิ่มขึ้นร้อยละ 60.50 เมื่อเทียบกับช่วงเดียวกันของปีก่อนหน้า โดยตลาดส่งออกที่สำคัญของไทย ในอันดับ 1-5 และ 7-9 อย่าง อินเดีย ฮองกง สหรัฐอเมริกา เยอรมนี สหราชอาณาจักร สหรัฐอาหรับเอมิเรตส์ ญี่ปุ่น และอิตาลี ปรับตัวสูงขึ้นร้อยละ 676.61, ร้อยละ 1.61, ร้อยละ 13.62, ร้อยละ 12.60, ร้อยละ 37.57, ร้อยละ 30.50, ร้อยละ 26.43 และร้อยละ 0.14 ตามลำดับ ส่วนตลาดอันดับที่ 6 และ 10 อย่างสวีตเซอร์แลนด์และเบลเยียม ลดลงร้อยละ 9.64 และร้อยละ 21.55 ตามลำดับ

มูลค่าการส่งออกไปยัง **อินเดีย** เติบโตได้ดีจากการส่งออกสินค้าหลักอย่างแพลทินัม (ซึ่งมีสัดส่วนถึงร้อยละ 79) เพิ่มขึ้นจากที่ไม่เคยมีการส่งออกมาก่อนในช่วงเดียวกันของปีก่อนหน้า รวมทั้งสินค้าสำคัญรองลงมาอย่างเครื่องประดับเงิน พลอย เนื้อแข็งและเนื้ออ่อนเจียรระโน ได้เพิ่มขึ้นร้อยละ 207.57, ร้อยละ 7.25 และร้อยละ 10.20 ตามลำดับ ส่วนเพชรเจียรระโน ลดลงร้อยละ 67.91

การส่งออกไป **ฮ่องกง** ที่ขยายตัวได้นั้น เนื่องจากการส่งออกสินค้าหลักอย่างพลอยเนื้อแข็ง เจียรไน รวมทั้งสินค้ารองมาทั้งเครื่องประดับทองและเครื่องประดับเงิน เพิ่มขึ้นร้อยละ 1.37, ร้อยละ 8.78 และร้อยละ 5.50 ตามลำดับ ส่วนเพชรเจียรไนและพลอยเนื้ออ่อนเจียรไน ลดลงร้อยละ 16.52 และร้อยละ 18.62 ตามลำดับ

สำหรับการส่งออกไปยัง **สหรัฐอเมริกา** ซึ่งปรับตัวสูงขึ้นมาจากการส่งออกสินค้าสำคัญหลายรายการอย่างเครื่องประดับทอง เครื่องประดับเงิน พลอยเนื้อแข็งและเนื้ออ่อนเจียรไน และเครื่องประดับเทียม ล้วนแล้วแต่เพิ่มขึ้นร้อยละ 9.31, ร้อยละ 18.99, ร้อยละ 8.34, ร้อยละ 26.40 และร้อยละ 20.21 ตามลำดับ

ขณะที่การส่งออกไปยัง **เยอรมนี** ที่มีมูลค่าเพิ่มขึ้นนั้น เป็นผลจากการส่งออกสินค้าหลักอย่างเครื่องประดับเงิน (ที่มีสัดส่วนร้อยละ 72) รวมทั้งสินค้าสำคัญอย่างเศษหรือของที่ใช้ไม่ได้ทำด้วยโลหะมีค่า เครื่องประดับเทียม และพลอยเนื้อแข็ง เจียรไน ได้เพิ่มขึ้นร้อยละ 4.15, ร้อยละ 80.71, ร้อยละ 17.02 และร้อยละ 20.16 ตามลำดับ ส่วนการส่งออกเครื่องประดับทองและพลอยเนื้ออ่อนเจียรไน ลดลงร้อยละ 1.21 และร้อยละ 22.41 ตามลำดับ

การส่งออกไป **สหราชอาณาจักร** ซึ่งเพิ่มขึ้น เนื่องมาจากส่งออกสินค้าหลักอย่างเครื่องประดับทอง (มีสัดส่วนร้อยละ 55) ได้เพิ่มขึ้นร้อยละ 63.54 รวมทั้งสินค้าสำคัญอื่น ๆ อย่างเพชรเจียรไน เครื่องประดับแพลทินัม พลอยเนื้อแข็งและเนื้ออ่อน เจียรไน ได้เพิ่มขึ้นร้อยละ 9.11, ร้อยละ 315.95, ร้อยละ 0.41 และร้อยละ 80.02 ตามลำดับ ส่วนเครื่องประดับเงิน ลดลงร้อยละ 5.38

ส่วนการส่งออกไปยัง **สหรัฐอเมริกาเม็กซิโก** ที่เติบโตเพิ่มขึ้นนั้น จากการส่งออกสินค้าหลักอย่างเครื่องประดับทอง (ที่มีสัดส่วนร้อยละ 60) รวมทั้งเพชรเจียรไน พลอยเนื้อแข็งและเนื้ออ่อนเจียรไน ได้เพิ่มขึ้นร้อยละ 17.45, ร้อยละ 41.56, ร้อยละ 17.45 และร้อยละ 27.68 ตามลำดับ

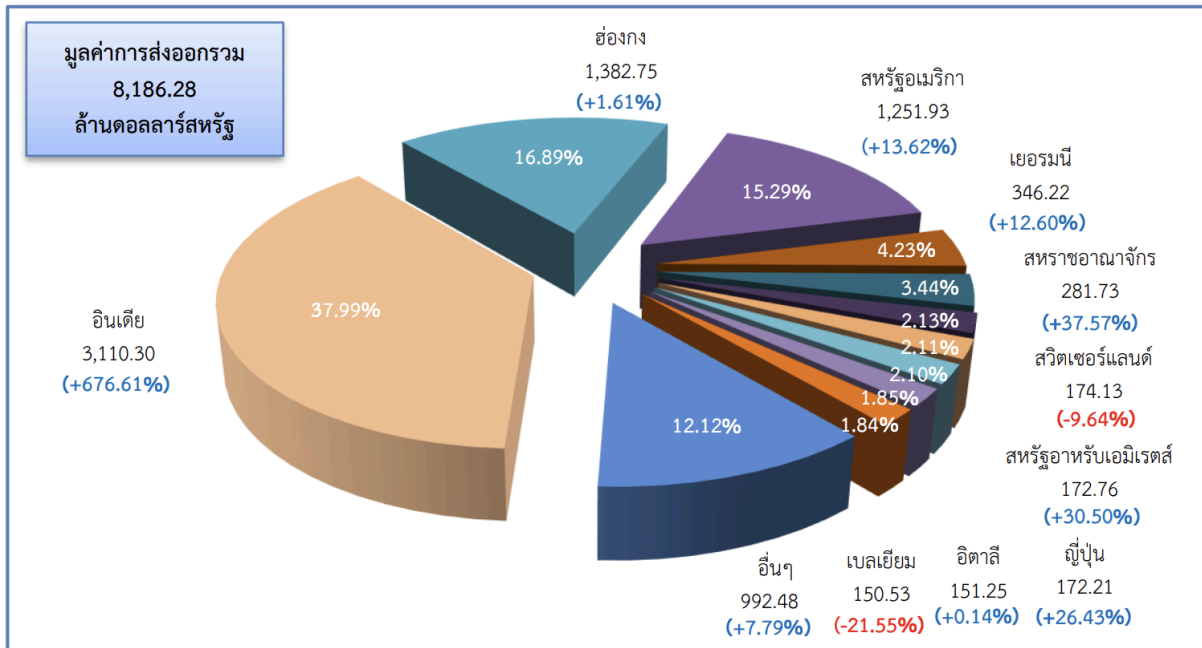
มูลค่าการส่งออกไป **ญี่ปุ่น** ซึ่งเพิ่มขึ้น เป็นผลจากการส่งออกสินค้าสำคัญหลายรายการอย่างเครื่องประดับทองเศษหรือของที่ใช้ไม่ได้ทำด้วยโลหะมีค่า เครื่องประดับแพลทินัม และเครื่องประดับเงิน ได้เพิ่มขึ้นร้อยละ 17.83, ร้อยละ 68.35, ร้อยละ 52.13 และร้อยละ 9.87 ตามลำดับ ส่วนเพชรเจียรไน ลดลงร้อยละ 33.87

การส่งออกไปยัง **อิตาลี** ที่ขยายตัวได้เนื่องจากการส่งออกสินค้าหลักอย่างเครื่องประดับทอง (มีสัดส่วนร้อยละ 59) พลอยเนื้อแข็งเจียรไน และเพชรเจียรไน ได้เพิ่มขึ้นร้อยละ 8.46, ร้อยละ 1.19 และร้อยละ 6.70 ตามลำดับ ส่วนพลอยเนื้ออ่อนเจียรไน เครื่องประดับเทียม และเครื่องประดับเงิน ลดลงร้อยละ 15.74, ร้อยละ 1.51 และร้อยละ 10.92 ตามลำดับ

ส่วนการส่งออกไปยัง **สวีเดน** หดตัวลงจากการส่งออกสินค้าสำคัญอย่างเครื่องประดับทอง พลอยเนื้ออ่อนเจียรไน เครื่องประดับเทียม และเพชรเจียรไน ได้ลดลงร้อยละ 29.15, ร้อยละ 10.78, ร้อยละ 13.26 และ ร้อยละ 42.49 ตามลำดับ ส่วนสินค้าหลักอย่างพลอยเนื้อแข็งเจียรไน ยังเพิ่มขึ้นได้ร้อยละ 15.96

สำหรับการส่งออกไป **เบลเยียม** ซึ่งปรับตัวลดลงนั้น มาจากการส่งออกสินค้าหลักอย่างเพชรเจียร์ไน (มีสัดส่วนร้อยละ 29) และพลอยเนื้ออ่อนเจียร์ไน ได้ลดลงร้อยละ 50.51 และร้อยละ 9.10 ตามลำดับ ส่วนสินค้าสำคัญอย่างเครื่องประดับเทียม พลอยเนื้อแข็งเจียร์ไน และเครื่องประดับทอง ยังเพิ่มขึ้นร้อยละ 46.27, ร้อยละ 29.61, ร้อยละ 48.02 ตามลำดับ

**แผนภาพที่ 1** แผนภาพแสดงตลาดส่งออกอัญมณีและเครื่องประดับไทย (ไม่รวมทองคำ) ระหว่างเดือนมกราคม-กรกฎาคม ปี 2568



ที่มา : กรมศุลกากร ประมวลผลโดยสถาบันวิจัยและพัฒนาอัญมณีและเครื่องประดับแห่งชาติ (องค์การมหาชน)

**บทสรุป**

การส่งออกอัญมณีและเครื่องประดับของไทยระหว่าง เดือนมกราคม-กรกฎาคม ปี 2568 มีมูลค่าเพิ่มขึ้นร้อยละ 70.01 แต่หากพิจารณาถึงมูลค่าการส่งออกสินค้าอัญมณีและเครื่องประดับไทย เมื่อไม่รวมการส่งออกทองคำ มีมูลค่าเพิ่มขึ้นร้อยละ 60.50 และหากพิจารณาถึงมูลค่าส่งออกอัญมณีและเครื่องประดับของไทย เมื่อหักออกด้วยมูลค่าการส่งออกทองคำ และมูลค่าสินค้าส่งกลับจากต่างประเทศ พบว่า มูลค่าการส่งออกสินค้าอัญมณีและเครื่องประดับสุกรีขยายตัวได้ร้อยละ 66.97 มีรายละเอียดดังตารางที่ 3 โดยสินค้าสำคัญหลายรายการอย่าง เครื่องประดับเงิน เครื่องประดับทอง เครื่องประดับแพลทินัม พลอยเนื้อแข็งเจียร์ไน และเครื่องประดับเทียมเติบโตได้ดี

### ตารางที่ 3 มูลค่าการส่งออกสุทธิของสินค้าอัญมณีและเครื่องประดับไทยระหว่างเดือนมกราคม-กรกฎาคม ปี 2567 และปี 2568

| รายการ                               | มูลค่า<br>(ล้านดอลลาร์สหรัฐ) |              | สัดส่วน (ร้อยละ) |              | เปลี่ยนแปลง<br>(ร้อยละ) |
|--------------------------------------|------------------------------|--------------|------------------|--------------|-------------------------|
|                                      | ม.ค.-ก.ค. 67                 | ม.ค.-ก.ค. 68 | ม.ค.-ก.ค. 67     | ม.ค.-ก.ค. 68 |                         |
| มูลค่าส่งออกอัญมณีและเครื่องประดับ   | 9,298.51                     | 15,808.44    | 100.00           | 100.00       | 70.01                   |
| หัก มูลค่าส่งออกทองคำ                | 4,198.14                     | 7,622.16     | 45.15            | 48.22        | 81.56                   |
| คงเหลือมูลค่าการส่งออกที่ไม่รวมทองคำ | 5,100.37                     | 8,186.28     | 54.85            | 51.78        | 60.50                   |
| หัก มูลค่าสินค้าส่งกลับจากต่างประเทศ | 457.44                       | 434.08       | 4.92             | 2.74         | -5.11                   |
| คงเหลือมูลค่าส่งออกสุทธิ             | 4,642.93                     | 7,752.20     | 49.93            | 49.04        | 66.97                   |

ที่มา : กรมศุลกากร ประมวลผลโดยสถาบันวิจัยและพัฒนาอัญมณีและเครื่องประดับแห่งชาติ (องค์การมหาชน)

นอกจากนี้ เมื่อพิจารณาภาพรวมทางเศรษฐกิจในช่วง 7 เดือนแรกของปี 2568 นั้น ในภาพรวมเศรษฐกิจโลกยังมีความเปราะบาง ท่ามกลางความไม่แน่นอนที่ยังคงอยู่ในระดับสูงจากนโยบายการค้าและความตึงเครียดทางภูมิรัฐศาสตร์ โดย IMF ได้ปรับเพิ่มประมาณการ GDP โลกปี 2568 ขึ้นเป็นร้อยละ 3.0 จากร้อยละ 2.8 ในเดือนเมษายน และปี 2569 อยู่ที่ร้อยละ 3.1 สะท้อนผลของแรงส่งในช่วงครึ่งปีแรกจากการเร่งนำเข้าล่วงหน้า ก่อนมาตรการภาษีศุลกากรใหม่จะมีผลบังคับใช้รวมถึงนโยบาย การเงินที่ผ่อนคลาย การอ่อนค่าของดอลลาร์ และนโยบายการค้าคลั่งที่ขยายตัวในหลายประเทศ เป็นปัจจัยบวกให้ปรับประมาณการเพิ่มขึ้น ขณะที่การใช้มาตรการภาษีศุลกากรตอบโต้ที่เปลี่ยนแปลงได้ตลอดเวลา ความเสี่ยงทางการคลังของประเทศเศรษฐกิจสำคัญอย่างสหรัฐฯ ญี่ปุ่น อิตาลี ฝรั่งเศส จีน และบราซิล ที่มีหนี้สาธารณะสูง และความขัดแย้งทางภูมิรัฐศาสตร์ ยังเป็นผลกระทบสำคัญที่ต้องติดตามอย่างใกล้ชิด

สถานการณ์ส่งออกใน 7 เดือนแรกของปี 2568 ที่ผ่านมา พบว่า สินค้าอัญมณีและเครื่องประดับยังขยายตัวได้จากการเพิ่มคำสั่งซื้อของประเทศคู่ค้าในช่วงก่อนการบังคับใช้มาตรการภาษีตอบโต้จะเริ่มมีผล โดยหลังจากการบรรลุข้อตกลงทางภาษีจากร้อยละ 36 ลงมาเหลือร้อยละ 19 ทำให้สินค้าหมวด 71 ของไทย ยังรักษาความสามารถในการแข่งขันไว้ได้ อย่างไรก็ตาม ผู้ประกอบการไทยควรมุ่งเน้นพัฒนาอย่างต่อเนื่อง ทั้งการพัฒนาคอลเลกชันใหม่ที่ตอบสนองความต้องการของตลาด โดยเฉพาะการใช้พลอยสี เช่น อะความารีนสีฟ้าอ่อน มอริกาไนต์สีชมพูอ่อน หรือเพอริโดตสีเขียวอ่อน มาประดับในเครื่องประดับที่มีการผสมผสานระหว่างทองคำ เงิน และทองชมพู ซึ่งสร้างความโดดเด่นและแตกต่างจากผลิตภัณฑ์ทั่วไป การพัฒนาแบรนด์ของตัวเองให้มีเอกลักษณ์เฉพาะ โดยใช้จุดแข็งทางด้านงานฝีมือและความเชี่ยวชาญในการเจียรไนพลอยที่สั่งสมมาอย่างยาวนาน ผนวกกับการเล่าเรื่องผ่านมรดกทางวัฒนธรรมไทยที่เข้มข้น เช่น ลวดลายไทยประเพณี หรือความหมายเชิงสัญลักษณ์ของพลอยแต่ละชนิดในความเชื่อของไทย ให้กลายเป็นผลิตภัณฑ์ที่มีเรื่องราวและจิตวิญญาณ ไม่ใช่เพียงแค่เครื่องประดับธรรมดา ขณะเดียวกันการปรับตัวเข้าสู่โลกดิจิทัลด้วยการใช้แพลตฟอร์ม อีคอมเมิร์ซและการวิเคราะห์พฤติกรรมผู้บริโภคด้วยเทคโนโลยี และการเรียนรู้การใช้งานเอไอ จะช่วยให้เข้าถึงกลุ่มลูกค้าได้ตรงจุดมากขึ้น และเสริมศักยภาพการแข่งขันในตลาดโลกได้อย่างยั่งยืน

ศูนย์ข้อมูลอัญมณีและเครื่องประดับ  
สถาบันวิจัยและพัฒนาอัญมณีและเครื่องประดับแห่งชาติ (องค์การมหาชน)  
กันยายน 2568

\*พิภักด์อัตราบุคลากรตอนที่ 71 ว่าด้วย “ไข่มุกธรรมชาติหรือไข่มุกเลี้ยง รัตนชาติหรือกึ่งรัตนชาติ โลหะมีค่า โลหะที่หุ้มติดด้วยโลหะมีค่า และของที่ทำด้วยของดังกล่าว เครื่องเพชรพลอย และรูปพรรณที่เป็นของเทียม เหรียญกษาปณ์”