

## สถานการณ์ส่งออกอัญมณีและเครื่องประดับไทย เดือนมกราคม-กุมภาพันธ์ ปี 2569

การส่งออกอัญมณีและเครื่องประดับไทยตามพิกัดอัตราศุลกากรตอนที่ 71\* ในเดือนมกราคม-กุมภาพันธ์ ปี 2569 ปรับตัวสูงขึ้นร้อยละ 18.92 เมื่อเทียบกับช่วงเดียวกันของปี 2568 ที่มีมูลค่า 6,133.53 ล้านดอลลาร์สหรัฐ มาอยู่ที่ 7,293.97 ล้านดอลลาร์สหรัฐ โดยเป็นสินค้าส่งออกในอันดับที่ 1 คิดเป็นสัดส่วนร้อยละ 11.95 ของสินค้าส่งออกโดยรวมของไทย ทั้งนี้ หากนำมูลค่าดังกล่าวข้างต้น หักออกด้วยการส่งออกทองคำที่ยังมิได้ขึ้นรูป พบว่า การส่งออกสินค้าอัญมณีและเครื่องประดับที่แท้จริงมีมูลค่า 3,432.16 ล้านดอลลาร์สหรัฐ ลดลงจากช่วงเดียวกันของปีก่อนหน้าร้อยละ 14.88 อย่างไรก็ตาม เมื่อพิจารณาการส่งออกอัญมณีและเครื่องประดับไทย (ไม่รวมทองคำ) รายเดือน พบว่า เดือนกุมภาพันธ์ 2569 มีมูลค่าลดลงร้อยละ 10.18 เมื่อเทียบกับเดือนมกราคม 2569

**ตารางที่ 1** มูลค่าการส่งออกสินค้าอัญมณีและเครื่องประดับไทย ระหว่างเดือนมกราคม-กุมภาพันธ์ ปี 2568 และปี 2569

รายการ	กุมภาพันธ์ 2569		มกราคม-กุมภาพันธ์ 2569	
	มูลค่า (ล้านดอลลาร์สหรัฐ)	เปลี่ยนแปลง (%) ก.พ./ม.ค. 69	มูลค่า (ล้านดอลลาร์สหรัฐ)	เปลี่ยนแปลง (%) ม.ค.-ก.พ. 69/68
ส่งออกรวมทองคำ	2,727.77	-40.26	7,293.97	18.92
ส่งออกไม่รวมทองคำ	1,624.04	-10.18	3,432.16	-14.88

ที่มา : กรมศุลกากร ประมวลผลโดยสถาบันวิจัยและพัฒนาอัญมณีและเครื่องประดับแห่งชาติ (องค์การมหาชน)

### สถานการณ์ส่งออก

สินค้าที่มีมูลค่าส่งออกสูงสุดในสองเดือนแรกของปีนี้ คือ **ทองคำที่ยังมิได้ขึ้นรูปหรือทองคำกึ่งสำเร็จรูป** เป็นสินค้าส่งออกในอันดับแรก ด้วยสัดส่วนร้อยละ 52.95 ของมูลค่าการส่งออกอัญมณีและเครื่องประดับไทย มีมูลค่าสูงขึ้นร้อยละ 83.76 โดยราคาทองคำในเดือนกุมภาพันธ์เพิ่มสูงขึ้นจากเดือนมกราคมเดือนก่อนหน้ามาอยู่ที่ระดับราคาเฉลี่ย 5,019.53 ดอลลาร์สหรัฐต่อออนซ์ (World Gold Council) โดยราคาทองคำยังเพิ่มขึ้นต่อเนื่องติดต่อกันเป็นเดือนที่เจ็ด การปรับขึ้นรอบล่าสุดของทองคำได้แรงหนุนจากความตึงเครียดทางภูมิรัฐศาสตร์โดยเฉพาะกรณีความขัดแย้งระหว่างสหรัฐ-อิหร่าน เนื่องจากการเจรจายังไม่สามารถบรรลุข้อตกลงได้ รวมทั้ง หลังจากศาลฎีกาสหรัฐฯ มีคำพิพากษาให้ยกเลิกมาตรการจำกัดเก็บภาษีศุลกากรทั่วโลกของประธานาธิบดีโดนัลด์ ทรัมป์แต่ทรัมป์ เปลี่ยนมาใช้อำนาจตามมาตรา 122 เรียกเก็บภาษีร้อยละ 10 แทน และจะเพิ่มเป็นร้อยละ 15 แต่ยังไม่ระบุวันที่มีผลบังคับใช้ ล้วนเป็นปัจจัยส่งผลให้ราคาทองคำปรับตัวเพิ่มขึ้น ส่วนกองทุน SPDR Gold ยังคงซื้อทองคำสุทธิต่อเนื่อง 6 เดือนติดต่อกัน เพิ่มขึ้นจากเดือนก่อน 14.23 ตัน

**เครื่องทองหรือเครื่องเงินและส่วนประกอบ** เป็นสินค้า ส่งออกในอันดับที่ 2 คิดเป็นสัดส่วนร้อยละ 17.87 ของมูลค่าการ ส่งออกอัญมณีและเครื่องประดับไทยโดยรวม เติบโตขึ้นจากเดิมมีการส่งออกเพียงเล็กน้อยในเดือนเดียวกันของปีก่อนหน้า เกือบ ทั้งหมดเป็นการส่งออกไปยังอินเดีย (ร้อยละ 99.95) รองลงมา ได้แก่ ฮองกง สหราชอาณาจักร โปแลนด์ และออสเตรเลีย ซึ่งเป็นตลาดสำคัญ 5 อันดับแรก โดยสาเหตุหลักมาจากการผู้ค้าทองคำของอินเดียบางรายอาศัยช่องโหว่ในการนำเข้าเครื่องทอง และส่วนประกอบที่ผสมทองคำปริมาณ

สูง โดยผ่านประเทศที่อินเดียมีข้อตกลงการค้าเสรีก่อนหน้านี้รัฐบาลอินเดียได้จำกัดการนำเข้า แพลทินัมและเครื่องประดับแพลทินัมให้เป็นสินค้าควบคุม เนื่องจากมีการใช้ประโยชน์จากความแตกต่างของอัตราภาษีภายใต้ความตกลงการค้าเสรีอาเซียน-อินเดียเพื่อหลีกเลี่ยงภาษีนำเข้า ส่งผลให้ผู้ประกอบการสามารถทำกำไรจากการขายได้เพิ่มขึ้น

**เครื่องประดับแท้** เป็นสินค้าส่งออกในอันดับที่ 3 ด้วยสัดส่วนร้อยละ 14.25 ของมูลค่าการส่งออกอัญมณีและเครื่องประดับไทยโดยรวม ขยายตัวได้ร้อยละ 24.15 โดยสินค้าส่งออกหลักคือ *เครื่องประดับทอง* เพิ่มขึ้นร้อยละ 29.67 จากการส่งออกไปยังฮ่องกง สหรัฐอเมริกา อิตาลี สหรัฐอาหรับเอมิเรตส์ และญี่ปุ่น ซึ่งเป็นตลาดอันดับ 1-5 ได้เพิ่มขึ้นร้อยละ 81.31, ร้อยละ 1.06, ร้อยละ 13.49, ร้อยละ 91.84 และร้อยละ 126.34 ตามลำดับ ส่วนการส่งออก *เครื่องประดับเงิน* หดตัวลงร้อยละ 3.23 เป็นผลจากการส่งออกไปยังอินเดีย ซึ่งเดิมเป็นคู่ค้าอันดับ 2 ได้ลดลง เหลือมูลค่าเพียง 0.21 ล้านดอลลาร์สหรัฐ จาก 40.36 ล้านดอลลาร์สหรัฐ เมื่อเทียบกับเดือนเดียวกันของปีก่อนหน้า เนื่องจากรัฐบาลอินเดียได้กำหนดให้การนำเข้า เครื่องประดับเงิน (Plain/Unstudded Silver Jewelry) เป็นบัญชีสินค้าควบคุมผู้นำเข้าต้องขออนุญาตเป็นกรณีพิเศษ มาตรการดังกล่าวมีผลบังคับใช้จนถึงวันที่ 31 มีนาคม 2569 เพื่อ ปกป้องอุตสาหกรรมเครื่องประดับเงินของอินเดีย หลังจากพบการนำเข้าเครื่องประดับเงินจากประเทศไทยในปริมาณมาก ส่วนตลาดทั้ง 5 อันดับแรก อย่าง สหรัฐอเมริกา เยอรมนี สหราชอาณาจักร เม็กซิโก และออสเตรเลีย เพิ่มขึ้นร้อยละ 0.74, ร้อยละ 17.22, ร้อยละ 31.23, ร้อยละ 16,693.49 และร้อยละ 24.74 ตามลำดับ ขณะที่การส่งออก *เครื่องประดับแพลทินัม* มีมูลค่าสูงขึ้นร้อยละ 362.26 เนื่องจากการส่งออกไปยังอินเดียเพิ่มสูงขึ้นจากที่มีการส่งออกเพียงเล็กน้อยในช่วงเดียวกันของปีก่อนหน้า รวมทั้งฮ่องกง ญี่ปุ่น สหราชอาณาจักร และออสเตรเลีย ตลาดสำคัญอันดับ 2-5 ล้วนเพิ่มขึ้นร้อยละ 296.80, ร้อยละ 85.96, ร้อยละ 265.10 และร้อยละ 251.99 ตามลำดับ

**พลอยสี** พลอยสีเป็นสินค้าส่งออกในอันดับที่ 4 มีสัดส่วนร้อยละ 8.40 ของมูลค่าการส่งออกอัญมณีและเครื่องประดับโดยรวมของไทย ปรับตัวลงร้อยละ 5.48 โดยสินค้าส่งออกหลักในหมวดนี้เป็น *พลอยเนื้อแข็งเจียรไน (ทับทิม แซปไฟร์ และมรกต)* ซึ่งลดลงร้อยละ 3.85 มาจากการส่งออกไปยังตลาดอันดับ 2 คือ สหรัฐอเมริกา ลดลงร้อยละ 54.88 ส่วนฮ่องกง อิตาลี สวิตเซอร์แลนด์และเบลเยียม ตลาดอันดับ 1 และ 3-5 ยัง เพิ่มขึ้นได้ร้อยละ 11.88, ร้อยละ 42.60, ร้อยละ 210.21 และร้อยละ 10.62 ตามลำดับ ส่วน *พลอยเนื้ออ่อนเจียรไน* หดตัวลงร้อยละ 17.11 เนื่องจากการส่งออกไปยังฮ่องกง และสหรัฐอเมริกา ที่เป็นตลาดอันดับ 1 และ 2 ได้ลดลงร้อยละ 0.62 และร้อยละ 72.29 ตามลำดับ ส่วนตลาดอันดับ 3-5 อย่างอิตาลี สวิตเซอร์แลนด์ และฝรั่งเศส ยังเพิ่มขึ้นได้ร้อยละ 360.62, ร้อยละ 120.93 และร้อยละ 91.92 ตามลำดับ

**เพชร** เป็นสินค้าส่งออกรายการสำคัญในอันดับ 5 คิดเป็นสัดส่วนร้อยละ 2.59 ของมูลค่าการส่งออกอัญมณีและเครื่องประดับไทย มีมูลค่าลดลงร้อยละ 3.89 โดยมี *เพชรเจียรไน* เป็นสินค้าส่งออกหลักในหมวดนี้ ซึ่งปรับตัวลดลงร้อยละ 3.86 จากการส่งออกไปยังตลาดอันดับ 1 และ 3-5 อย่างฮ่องกง เบลเยียม อิสราเอล และสหรัฐอาหรับเอมิเรตส์ ได้ลดลงร้อยละ

9.96, ร้อยละ 1.05, ร้อยละ 51.73 และร้อยละ 48.39 ตามลำดับ ส่วนอินเดีย ตลาดในอันดับ 2 ยังเพิ่มขึ้นได้ร้อยละ 228.29

**ตารางที่ 2** มูลค่าการส่งออกอัญมณีและเครื่องประดับไทยรายสินค้า ระหว่างเดือนมกราคม-กุมภาพันธ์ ปี 2568 และปี 2569

รายการ	มูลค่า (ล้านดอลลาร์สหรัฐ)		สัดส่วน (ร้อยละ)		เปลี่ยนแปลง (ร้อยละ)
	ม.ค.-ก.พ. 68	ม.ค.-ก.พ. 69	ม.ค.-ก.พ. 68	ม.ค.-ก.พ. 69	
1. ทองคำที่ยังมิได้ขึ้นรูปหรือทองคำกึ่งสำเร็จรูป	2,101.50	3,861.81	34.26	52.95	83.76
2. เครื่องทองหรือเครื่องเงินและส่วนประกอบ	0.63	1,303.49	0.01	17.87	206,370.43
3. เครื่องประดับแท้	837.45	1,039.73	13.65	14.25	24.15
3.1 เครื่องประดับเงิน	325.07	314.57	5.30	4.31	-3.23
3.2 เครื่องประดับทอง	475.88	617.08	7.76	8.46	29.67
3.3 เครื่องประดับพลาทินัม	17.12	79.13	0.28	1.08	362.26
3.4 อื่นๆ	19.38	28.95	0.31	0.40	49.31
4. พลอยสี	648.27	612.73	10.57	8.40	-5.48
4.1 พลอยก้อน	12.91	25.82	0.21	0.35	99.87
4.2 พลอยเนื้อแข็งเจียรไน	454.41	436.92	7.41	5.99	-3.85
4.3 พลอยเนื้ออ่อนเจียรไน	180.95	149.99	2.95	2.06	-17.11
5. เพชร	196.84	189.19	3.21	2.59	-3.89
5.1 เพชรก้อน	0.75	0.71	0.01	0.01	-6.05
5.2 เพชรเจียรไน	196.01	188.44	3.20	2.58	-3.86
5.3 อื่นๆ	0.08	0.04	0.00	0.00	-47.48
6. โลหะเงิน	9.76	83.13	0.16	1.14	752.09
7. อื่นๆ	2,339.06	203.89	38.14	2.80	-91.28
รวมทั้งสิ้น (1+2+3+4+5+6+7)	6,133.53	7,293.97	100.00	100.00	18.92

ที่มา : กรมศุลกากร ประมวลผลโดยสถาบันวิจัยและพัฒนาอัญมณีและเครื่องประดับแห่งชาติ (องค์การมหาชน)

มูลค่าการส่งออกสินค้าอัญมณีและเครื่องประดับไทย (ไม่รวมทองคำ) ระหว่างเดือนมกราคม-กุมภาพันธ์ ปี 2569 ลดลงร้อยละ 14.88 เมื่อเทียบกับช่วงเดียวกันของปีก่อนหน้า โดยตลาดส่งออกที่สำคัญของไทย อันดับ 1 และ 3 อย่างอินเดีย และสหรัฐอเมริกา ลดลงร้อยละ 39.50 และร้อยละ 26.57 ตามลำดับ ส่วนตลาดอันดับที่ 2 และ 4-10 อย่างฮ่องกง เยอรมนี อิตาลีสหรัฐอเมริกาออสเตรียญี่ปุ่น สหราชอาณาจักร เบลเยียม และสวีเดนยังเพิ่มขึ้นได้ร้อยละ 26.80, ร้อยละ 25.47, ร้อยละ 38.73, ร้อยละ 189.27, ร้อยละ 85.07, ร้อยละ 14.45, ร้อยละ 14.31 และร้อยละ 138.85 ตามลำดับ

มูลค่าการส่งออกไปยัง **ฮ่องกง** ซึ่งมีมูลค่าเพิ่มขึ้นนั้น มาจากการส่งออกสินค้าสำคัญหลายรายการอย่างพลอยเนื้อแข็งเจียรไน เครื่องประดับทอง และเครื่องประดับเงิน ได้เพิ่มขึ้นร้อยละ 11.88, ร้อยละ 81.31 และร้อยละ 53.53 ตามลำดับ ส่วนเพชรเจียรไน และพลอยเนื้ออ่อนเจียรไน ลดลงร้อยละ 9.96 และร้อยละ 0.62 ตามลำดับ

การส่งออกไปยัง **เยอรมนี** ขยายตัวได้จากการส่งออก เครื่องประดับเงิน (เป็นสินค้าหลักครองสัดส่วนถึงร้อยละ 67) ได้เพิ่มขึ้นร้อยละ 17.22 รวมทั้งเศษหรือของที่ใช้ไม่ได้ทำด้วย

โลหะมีค่าและแพลทินัม ปรับตัวเพิ่มขึ้นร้อยละ 93.86 และร้อยละ 73.28 ตามลำดับ ส่วนการส่งออกเครื่องประดับทอง พลอยเนื้อแข็ง และเนื้ออ่อนเจียระไน ลดลงร้อยละ 18.62, ร้อยละ 37.64 และร้อยละ 15.96 ตามลำดับ

ขณะที่การส่งออกไป **อิตาลี** ที่เติบโตได้นั้น เป็นผลจากการส่งออกสินค้าหลักอย่างเครื่องประดับทอง (ที่มีสัดส่วนสูงถึงร้อยละ 54) รวมทั้งสินค้าสำคัญอื่น ๆ อย่างพลอยเนื้อแข็งและ เนื้ออ่อนเจียระไน เครื่องประดับเงิน และเพชรเจียระไน เพิ่มขึ้นร้อยละ 13.49, ร้อยละ 42.60, ร้อยละ 360.62, ร้อยละ 63.85 และร้อยละ 237.61 ตามลำดับ

ส่วนการส่งออกไปยัง **สหรัฐอเมริกาเม็กซิโก** ปรับตัวสูงขึ้น เนื่องจากการส่งออกสินค้าหลักอย่างเครื่องประดับทอง ได้เพิ่มขึ้น 91.84 รวมทั้งสินค้าอย่างโลหะเงิน แพลทินัม และพลอยเนื้ออ่อนเจียระไนได้สูงขึ้น ส่วนเพชรเจียระไน และพลอยเนื้อแข็งเจียระไน หดตัวลงร้อยละ 48.39 และร้อยละ 45.80 ตามลำดับ

สำหรับการส่งออกไป **ญี่ปุ่น** ซึ่งเพิ่มสูงขึ้นนั้น เป็นผลจากการส่งออกสินค้าหลักอย่างเครื่องประดับทอง รวมทั้งสินค้าสำคัญรองมาอย่างเศษหรือของที่ใช้ไม่ได้ทำด้วยโลหะมีค่า เครื่องประดับแพลทินัม และเครื่องประดับเงิน ได้สูงขึ้นร้อยละ 126.34, ร้อยละ 63, ร้อยละ 85.96 และร้อยละ 91.83 ตามลำดับ ส่วนเพชรเจียระไน ลดลงร้อยละ 18.32

ขณะที่การส่งออกไปยัง **สหราชอาณาจักร** เติบโตได้ เนื่องมาจากการส่งออกสินค้าสำคัญอย่างเครื่องประดับทอง และเครื่องประดับเงิน (ที่มีสัดส่วนรวมกันร้อยละ 85) ได้เพิ่มขึ้นร้อยละ 11.72 และร้อยละ 31.23 ตามลำดับ ส่วนเครื่องประดับเทียม และพลอยเนื้อแข็งเจียระไน ปรับตัวลงร้อยละ 14.45 และร้อยละ 57.21 ตามลำดับ

สำหรับการส่งออกไปยัง **เบลเยียม** ซึ่งปรับตัวเพิ่มขึ้น มาจากการส่งออกสินค้าสำคัญหลายรายการอย่างพลอยเนื้อแข็งเจียระไน เครื่องประดับเทียม และเครื่องประดับทอง ได้เพิ่มขึ้นร้อยละ 10.62, ร้อยละ 15.58 และร้อยละ 65.69 ตามลำดับ ส่วนเพชรเจียระไน และพลอยเนื้ออ่อนเจียระไน ลดลงร้อยละ 1.05 และร้อยละ 84.21 ตามลำดับ

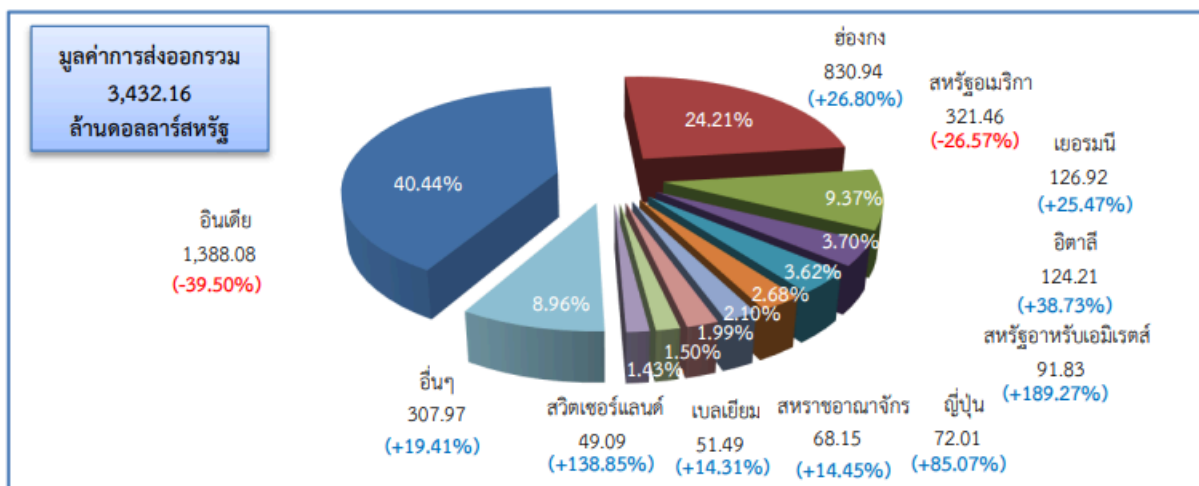
ส่วนการส่งออกไปยัง **สวีตเซอร์แลนด์** ที่ขยายตัวได้นั้น จากการส่งออกสินค้าสำคัญอย่างพลอยเนื้อแข็งและเนื้ออ่อนเจียระไน เครื่องประดับทอง และเพชรเจียระไน ล้วนเพิ่มขึ้นร้อยละ 210.21, ร้อยละ 120.93, ร้อยละ 40.75 และร้อยละ 284.06 ตามลำดับ

การส่งออกไป **อินเดีย** ที่ปรับตัวลดลง เนื่องจากปีก่อนหน้าผู้นำเข้าบางรายใช้ช่องโหว่ทางภาษีผ่าน FTA เช่น อาเซียนอินเดีย เพื่อนำเข้าแพลทินัมผสมทองคำในปริมาณมาก ถูกควบคุมโดยภาครัฐ ส่วนสินค้าหลักอย่างเครื่องทองหรือเครื่องเงินและส่วนประกอบ (ที่มีสัดส่วนถึงร้อยละ 94) เพิ่มสูงขึ้นจากที่ไม่เคยมีการส่งออกมาก่อนในเดือนเดียวกันของปี ก่อนหน้าเนื่องจากผู้นำเข้าบางรายใช้พิกัดอื่นเพื่อนำเข้าทองคำแทน ส่วนสินค้านำเข้าอย่างเครื่องประดับแพลทินัมก็เติบโตสูง รวมทั้งเพชรเจียระไน พลอยเนื้อแข็ง และเนื้ออ่อนเจียระไน ล้วนเพิ่มขึ้นร้อยละ 228.29, ร้อยละ 61.27 และร้อยละ 17.78 ตามลำดับ ทั้งนี้ รัฐบาลอินเดียได้ออกมาตรการควบคุมการนำเข้าสินค้าอัญมณีและเครื่องประดับหลายรายการ ได้แก่ โลหะ

เงิน ทองคำ แพลทินัม เศษและของที่ใช้ไม่ได้อื่น ๆ ที่มีโลหะมีค่า หรือโลหะที่หุ้มติดด้วยโลหะมีค่า เครื่องประดับเงิน เครื่องประดับทอง เครื่องประดับแพลทินัม เครื่องทองหรือเครื่องเงิน และ ส่วนประกอบของของดังกล่าว และเหรียญกษาปณ์ เนื่องจากต้องการปกป้องอุตสาหกรรมในประเทศ โดยการนำเข้าต้องขอใบอนุญาตจากกรมการค้าต่างประเทศ DGFT (Directorate General of Foreign Trade) หรือตัวแทนที่ได้รับอนุญาต และควรศึกษารายละเอียดแต่ละพิกัดเพิ่มเติมก่อนนำเข้า บางรายการกำหนดการควบคุมไว้ถึง 30 เมษายน 2569 แต่บาง รายการไม่กำหนดกรอบระยะเวลา

สำหรับการส่งออกไปยัง **สหรัฐอเมริกา** ซึ่งหดตัวลง จากการส่งออกสินค้าสำคัญอย่างพลอย เนื้อแข็งและเนื้ออ่อนเจียระไน ได้ลดลงร้อยละ 54.88 และร้อยละ 72.29 ตามลำดับ ส่วนสินค้าสำคัญอื่นอย่างเครื่องประดับทอง และเครื่องประดับเงิน (ที่มีสัดส่วนสูงถึงร้อยละ 64) รวมทั้งสินค้าสำคัญอื่น ๆ อย่าง เครื่องประดับเทียม ยังเพิ่มขึ้นได้ร้อยละ 1.06, ร้อยละ 0.74 และ ร้อยละ 25.83 ตามลำดับ

**แผนภาพที่ 1** แสดงตลาดส่งออกอัญมณีและเครื่องประดับไทย (ไม่รวมทองคำ) ระหว่างเดือนมกราคม-กุมภาพันธ์ ปี 2569



ที่มา : กรมศุลกากร ประมวลผลโดยสถาบันวิจัยและพัฒนาอัญมณีและเครื่องประดับแห่งชาติ (องค์การมหาชน)

**บทสรุป**

การส่งออกอัญมณีและเครื่องประดับของไทยระหว่าง เดือนมกราคม-กุมภาพันธ์ ปี 2569 มีมูลค่าเพิ่มขึ้นร้อยละ 18.92 แต่หากพิจารณาถึงมูลค่าการส่งออกสินค้าอัญมณีและเครื่องประดับไทย เมื่อไม่รวมการส่งออกทองคำ มีมูลค่าลดลงร้อยละ 14.88 และหากพิจารณาถึงมูลค่าส่งออกอัญมณีและเครื่องประดับของไทย เมื่อหักออกด้วยมูลค่าการส่งออกทองคำ และมูลค่าสินค้าส่งกลับจากต่างประเทศ พบว่า มูลค่าการส่งออกสินค้าอัญมณีและเครื่องประดับสุทธิปรับตัวลดลงร้อยละ 16.27 มีรายละเอียดดังตารางที่ 3 โดยสินค้าสำคัญหลายรายการอย่าง เครื่องประดับทอง เครื่องประดับแพลทินัม และเครื่องประดับเทียม ยังเติบโตได้ดี

### ตารางที่ 3 มูลค่าการส่งออกสุทธิของสินค้าอัญมณีและเครื่องประดับไทยระหว่างเดือนมกราคม-กุมภาพันธ์ ปี 2568 และปี 2569

รายการ	มูลค่า (ล้านดอลลาร์สหรัฐ)		สัดส่วน (ร้อยละ)		เปลี่ยนแปลง (ร้อยละ)
	ม.ค.-ก.พ. 68	ม.ค.-ก.พ. 69	ม.ค.-ก.พ. 68	ม.ค.-ก.พ. 69	
มูลค่าส่งออกอัญมณีและเครื่องประดับ	6,133.53	7,293.97	100.00	100.00	18.92
หัก มูลค่าส่งออกทองคำ	2,101.50	3,861.81	34.26	52.95	83.76
คงเหลือมูลค่าการส่งออกที่ไม่รวมทองคำ	4,032.02	3,432.16	65.74	47.05	-14.88
หัก มูลค่าสินค้าส่งกลับจากต่างประเทศ	116.35	153.44	1.90	2.10	31.88
คงเหลือมูลค่าส่งออกสุทธิ	3,915.67	3,278.72	63.84	44.95	-16.27

ที่มา : กรมศุลกากร ประมวลผลโดยสถาบันวิจัยและพัฒนาอัญมณีและเครื่องประดับแห่งชาติ (องค์การมหาชน)

นอกจากนี้ เมื่อพิจารณาภาพรวมในช่วงแรกของปี 2569 นั้น พบว่า เศรษฐกิจโลกยังเผชิญแรงกดดันจากภูมิรัฐศาสตร์ ความไม่แน่นอนด้านการค้าและทิศทางการเบิกจ่ายหลายประเทศเร่งปรับยุทธศาสตร์อุตสาหกรรม เทคโนโลยี และความมั่นคงของห่วงโซ่อุปทานเพื่อรองรับความเสี่ยงระยะยาว ร่วมกับ ปัญหาความขัดแย้งที่กำลังทวีความรุนแรงในตะวันออกกลาง ส่งผลกระทบต่อชีวิตและเศรษฐกิจของประเทศที่เกี่ยวข้องโดยตรง ร่วมกับภาวะตึงตัวในตลาดน้ำมันอย่างรุนแรง จากสงครามในตะวันออกกลาง การปิดช่องแคบฮอร์มุซ ซึ่งเป็นเส้นทางหลักที่ส่งออกน้ำมันถึงร้อยละ 20 ของโลก ส่งผลให้ราคาน้ำมันดิบพุ่งทะลุ 100 ดอลลาร์ต่อบาร์เรล ทำให้ความเสี่ยงการชะลอตัวของเศรษฐกิจโลกเพิ่มขึ้น

ทั้งนี้ สถานการณ์ส่งออกในสองเดือนแรกของปี 2569 ที่ผ่านมา พบว่า สินค้าอัญมณีและเครื่องประดับยังสามารถเติบโตได้ดีในหลายตลาด อย่างไรก็ตาม ท่ามกลางวิกฤตพลังงานและความผันผวนทางภูมิรัฐศาสตร์ ผู้ประกอบการไทยต้องเร่ง สร้าง "ภูมิคุ้มกันห่วงโซ่อุปทาน" ผ่านการบริหารต้นทุนโลจิสติกส์ และวัตถุดิบอย่างมีประสิทธิภาพ ควบคู่กับการนำเทคโนโลยี และระบบตรวจสอบย้อนกลับมาใช้เพื่อยืนยันแหล่งที่มาของ วัตถุดิบที่ปราศจากข้อขัดแย้ง ซึ่งจะช่วยยกระดับมาตรฐานความโปร่งใสและเพิ่มขีดความสามารถทางการแข่งขัน ขณะเดียวกัน ต้องให้ความสำคัญกับการบริหารความเสี่ยงด้านอัตราแลกเปลี่ยน และกระจายตลาดส่งออกให้หลากหลาย เพื่อลดการพึ่งพิงตลาดใดตลาดหนึ่งมากเกินไป และบรรเทาผลกระทบจากความไม่แน่นอนของเศรษฐกิจโลก

ศูนย์ข้อมูลอัญมณีและเครื่องประดับ  
สถาบันวิจัยและพัฒนาอัญมณีและเครื่องประดับแห่งชาติ (องค์การมหาชน)  
เมษายน 2569

\*พิกัดอัตราศุลกากรตอนที่ 71 ว่าด้วย “ไข่มุกธรรมชาติหรือไข่มุกเลี้ยง รัตนชาติหรือกึ่งรัตนชาติ โลหะมีค่า โลหะที่หุ้มติดด้วยโลหะมีค่า และของที่ทำด้วยของดังกล่าว เครื่องเพชรพลอย และรูปพรรณที่เป็นของเทียม เหรียญกษาปณ์”