

สถานการณ์นำเข้าส่งออกอัญมณีและเครื่องประดับไทยเดือนมกราคม-ธันวาคม ปี 2568

สถานการณ์การนำเข้า

การนำเข้าสินค้าอัญมณีและเครื่องประดับไทยระหว่างเดือนมกราคม-ธันวาคม 2568 มีมูลค่า 29,343.88 ล้านดอลลาร์สหรัฐ เพิ่มขึ้นร้อยละ 36.52 เมื่อเทียบกับปีก่อนหน้า โดยไทยนำเข้าสินค้าหลักอย่างทองคำฯ ในสัดส่วนร้อยละ 71.24 ขยายตัวเพิ่มขึ้นร้อยละ 35.98 สินค้ารองลงมาอย่างเครื่องประดับแก้ว เต็บโตได้ร้อยละ 45.45 โดยร้อยละ 63 เป็นการนำเข้าเครื่องประดับทองคำที่มีมูลค่าเพิ่มขึ้นร้อยละ 33.43 และเครื่องประดับเงิน เพิ่มขึ้นร้อยละ 47.49 สำหรับโลหะเงิน สินค้าอันดับ 4 มีมูลค่าเพิ่มขึ้น 95.07 ขณะที่สินค้าอันดับที่ 5 อย่างพลอยสี มีสินค้าหลัก คือ พลอยเนื้อแข็งเจียรไน หดตัวลงร้อยละ 6.22 ส่วนพลอยเนื้ออ่อนเจียรไน ยังเพิ่มขึ้นร้อยละ 3.82 ส่วนสินค้าที่ไทยนำเข้าลดลง ได้แก่ เพชร ส่วนใหญ่เป็นการนำเข้าเพชรเจียรไน ซึ่งลดลงร้อยละ 4.73

ทั้งนี้ สินค้านำเข้าส่วนใหญ่ราวร้อยละ 85 ประกอบด้วยทองคำฯ เพชร โลหะเงิน และพลอยสี อยู่ในหมวดสินค้าวัตถุดิบและกึ่งวัตถุดิบ ซึ่งมีการนำเข้าเพิ่มขึ้นเกือบทุกรายการ ยกเว้นเพชร

ตารางที่ 1 มูลค่าการนำเข้าสินค้าอัญมณีและเครื่องประดับไทยระหว่างเดือนมกราคม-ธันวาคม ปี 2568

รายการ	มูลค่า (ล้านดอลลาร์สหรัฐ)		สัดส่วน (ร้อยละ)		เปลี่ยนแปลง (ร้อยละ)
	ม.ค.-ธ.ค. 67	ม.ค.-ธ.ค. 68	ม.ค.-ธ.ค. 67	ม.ค.-ธ.ค. 68	ม.ค.-ธ.ค. 68/67
1. ทองคำที่ยังมิได้ขึ้นรูปหรือทองคำกึ่งสำเร็จรูป	15,372.28	20,903.41	71.52	71.24	35.98
2. เครื่องประดับแท้	1,716.86	2,497.10	7.99	8.51	45.45
2.1 เครื่องประดับเงิน	348.09	513.37	1.62	1.75	47.49
2.2 เครื่องประดับทอง	1,181.39	1,576.31	5.50	5.37	33.43
2.3 เครื่องประดับแพลทินัม	114.92	298.72	0.53	1.02	159.94
2.4 อื่นๆ	72.46	108.70	0.34	0.37	49.98
3. เพชร	1,526.25	1,444.68	7.10	4.92	-5.34
3.1 เพชรก้อน	32.51	22.08	0.15	0.07	-32.10
3.2 เพชรเจียรไน	1,490.73	1,420.28	6.94	4.84	-4.73
3.3 อื่นๆ	3.01	2.32	0.01	0.01	-22.55
4. โลหะเงิน	686.55	1,339.27	3.19	4.56	95.07
5. พลอยสี	1,253.11	1,291.41	5.83	4.40	3.06
5.1 พลอยก้อน	113.04	187.94	0.53	0.64	66.25
5.2 พลอยเนื้อแข็งเจียรไน	797.93	748.28	3.71	2.55	-6.22
5.3 พลอยเนื้ออ่อนเจียรไน	342.14	355.19	1.59	1.21	3.82
6. เหริยัญชาปณ์	203.01	1,029.28	0.94	3.51	407.02
7. อื่นๆ	735.72	838.73	3.43	2.86	14.00
รวมทั้งสิ้น (1+2+3+4+5+6)	21,493.78	29,343.88	100.00	100.00	36.52

ที่มา : กรมศุลกากร ประมวลผลโดยสถาบันวิจัยและพัฒนาอัญมณีและเครื่องประดับแห่งชาติ (องค์การมหาชน)

สถานการณ์การส่งออก

การส่งออกอัญมณีและเครื่องประดับไทยตามพิกัดอัตราศุลกากรตอนที่ 71* ในเดือนมกราคม-ธันวาคม ปี 2568 ปรับตัวเพิ่มขึ้นร้อยละ 44.75 เมื่อเทียบกับปี 2567 ที่มีมูลค่า 18,371.44 ล้านดอลลาร์สหรัฐ มาอยู่ที่ 26,593.14 ล้านดอลลาร์สหรัฐ โดยเป็นสินค้าส่งออกในอันดับที่ 3 คิดเป็นสัดส่วนร้อยละ 7.83 ของสินค้าส่งออกโดยรวมของไทย ทั้งนี้ หากนำมูลค่าดังกล่าวข้างต้นหักออกด้วยการส่งออกทองคำที่ยังมิได้ขึ้นรูป พบว่า การส่งออกสินค้าอัญมณีและเครื่องประดับที่แท้จริงมีมูลค่า 13,586.84 ล้านดอลลาร์สหรัฐ เพิ่มขึ้นจากปีก่อนหน้าร้อยละ 41.33 อย่างไรก็ดี เมื่อพิจารณาการส่งออกอัญมณีและเครื่องประดับไทย (ไม่รวมทองคำ) รายเดือน พบว่า เดือนธันวาคม 2568 มีมูลค่าลดลงร้อยละ 49.84 เมื่อเทียบกับเดือนพฤศจิกายน 2568

ตารางที่ 2 มูลค่าการส่งออกสินค้าอัญมณีและเครื่องประดับไทยช่วงเดือนมกราคม-ธันวาคม ปี 2567 และปี 2568

รายการ	ธันวาคม 2568		มกราคม-ธันวาคม 2568	
	มูลค่า (ล้านดอลลาร์สหรัฐ)	เปลี่ยนแปลง (%) ธ.ค./พ.ย. 68	มูลค่า (ล้านดอลลาร์สหรัฐ)	เปลี่ยนแปลง (%) ม.ค.-ธ.ค. 68/67
ส่งออกรวมทองคำ	1,838.95	2.38	26,593.14	44.75
ส่งออกไม่รวมทองคำ	732.92	-49.84	13,586.84	41.33

ที่มา : กรมศุลกากร ประมวลผลโดยสถาบันวิจัยและพัฒนาอัญมณีและเครื่องประดับแห่งชาติ (องค์การมหาชน)

สินค้าที่มีมูลค่าส่งออกสูงสุดในรอบปี 2568 คือ ทองคำ ที่ยังมีได้ขึ้นรูปหรือทองคำที่สำเร็จรูป คิดเป็นสัดส่วนร้อยละ 48.91 ของมูลค่าการส่งออกอัญมณีและเครื่องประดับไทยโดยรวม ซึ่งมีมูลค่าเพิ่มขึ้นร้อยละ 48.51 ขณะที่ราคาทองคำโดยเฉลี่ยของตลาดโลกในเดือนธันวาคมยังคงปรับตัวเพิ่มขึ้นมาอยู่ที่ระดับ 4,289.48 ดอลลาร์สหรัฐต่อออนซ์ (World Gold Council) โดยราคาทองคำเพิ่มขึ้นต่อเนื่องเป็นเดือนที่ 5 ติดต่อกัน เนื่องจากได้รับแรงกดดันจากการอ่อนของสกุลเงินดอลลาร์สหรัฐ ปัจจัยหนุนสำคัญมาจากความไม่แน่นอนทางภูมิรัฐศาสตร์ การซื้อสะสมของธนาคารกลางทั่วโลก และความไม่แน่นอนเชิงนโยบายของหลายประเทศ ขณะที่กองทุนทองคำ SPDR ซื้อทองคำสุทธิเพิ่มขึ้นอีกในเดือนธันวาคมถึง 26.56 ตัน

เครื่องประดับแท้ เป็นสินค้าส่งออกในอันดับ 2 ในสัดส่วนร้อยละ 25.01 ของมูลค่าการส่งออกอัญมณีและเครื่องประดับไทย เพิ่มขึ้นร้อยละ 37.11 โดยสินค้าส่งออกหลักคือ **เครื่องประดับทอง** ขยายตัวได้ร้อยละ 15.25 จากการส่งออกไปยังฮ่องกง สหรัฐอาหรับเอมิเรตส์ สหราชอาณาจักร และอิตาลี ซึ่งเป็นตลาดอันดับที่ 2-5 ได้สูงขึ้นร้อยละ 7.81, ร้อยละ 116.48, ร้อยละ 52.73 และร้อยละ 14.92 ตามลำดับ ส่วนตลาดอันดับ 1 อย่างสหรัฐอเมริกา ลดลงร้อยละ 2.53 ส่วน **เครื่องประดับเงิน** ปรับตัวเพิ่มขึ้นร้อยละ 31.56 เนื่องจากการส่งออกไปยังตลาด 4 อันดับแรก อย่างอินเดีย สหรัฐอเมริกา เยอรมนี และสหราชอาณาจักร เพิ่มขึ้นร้อยละ 142.26, ร้อยละ 7.66, ร้อยละ 8.02 และร้อยละ 7.40 ตามลำดับ ส่วนออสเตรเลีย ตลาดอันดับ 5 ลดลงร้อยละ 6.69 การส่งออก **เครื่องประดับแพลทินัม** เติบโตได้ร้อยละ 601.77 เป็นผลจากการส่งออกไปยังอินเดีย ที่เป็นตลาดหลักได้เพิ่มขึ้นจากเดิมซึ่งมีการส่ง

ออกเพียงเล็กน้อย เนื่องจากผู้ค้าทองคำของอินเดียบางรายอาศัยช่องโหว่ในการนำเข้าเครื่องประดับแพลทินัมที่ผสม ทองคำปริมาณสูงโดยผ่านประเทศที่อินเดียมีข้อตกลงการค้าเสรี ทั้งนี้ อินเดียได้จำกัดการนำเข้าเครื่องประดับแพลทินัม ตั้งแต่วันที่ 17 พฤศจิกายน 2568 ขณะที่ ตลาดอันดับที่ 2-3 และ 5 ได้แก่ ญี่ปุ่น ฮองกง และสหราชอาณาจักร ได้เพิ่มขึ้นร้อยละ 31.37, ร้อยละ 50.03 และร้อยละ 196.45 ตามลำดับ ส่วนการส่งออกไปยังตลาดอันดับ 4 อย่าง สหรัฐอเมริกา ลดลงร้อยละ 34.66

แพลทินัม เป็นสินค้าส่งออกในอันดับที่ 3 คิดเป็นสัดส่วนร้อยละ 9.28 เพิ่มขึ้นร้อยละ 369.33 จากยอดส่งออกสะสมไปยังอินเดียในสามเดือนแรกที่สูงถึงสองพันล้านดอลลาร์สหรัฐ หากพิจารณาเฉพาะเดือนธันวาคมพบว่าไม่มีการส่งออกไปยังอินเดีย เนื่องจากรัฐบาลอินเดียได้ออกมาตรการควบคุมโลหะแพลทินัมตั้งแต่ช่วงเดือนมีนาคม ทั้งนี้ การส่งออกแพลทินัมไปอินเดียที่สูงขึ้นนั้น เป็นผลจากช่องว่างของค่านิยามแพลทินัมที่เปิดช่องให้ผลิตภัณฑ์ที่มีแพลทินัมอย่างน้อยร้อยละ 2 เป็นสินค้าแพลทินัม โดยเป็นการเลี่ยงการจ่ายภาษีที่สูงกว่าหากนำเข้าเป็นทองคำ รวมทั้งใช้ประโยชน์จากข้อตกลงการค้าเสรี โดยร้อยละ 99.22 เป็นการส่งออกไปยังอินเดีย

พลอยสี เป็นสินค้าส่งออกสำคัญอันดับที่ 4 มีสัดส่วนร้อยละ 8.02 ของมูลค่าการส่งออก ัญมณีและเครื่องประดับโดยรวมของไทย เพิ่มขึ้นร้อยละ 1.85 โดยสินค้าส่งออกหลักในหมวดนี้เป็น *พลอยเนื้อแข็งเจียรไน (ทับทิม แซปไฟร์ และมรกต)* เติบโตขึ้นร้อยละ 8.48 จากการส่งออกไปยังตลาดสำคัญ อันดับ 1 และ 3-5 อย่างฮองกง สวิตเซอร์แลนด์ ฝรั่งเศส และ อิตาลี ได้เพิ่มขึ้นร้อยละ 6.70, ร้อยละ 32.35, ร้อยละ 28.23 และร้อยละ 10.25 ตามลำดับ ขณะที่ตลาดอันดับที่ 2 คือ สหรัฐอเมริกา ลดลงร้อยละ 10 ส่วน *พลอยเนื้ออ่อนเจียรไน* ปรับตัวลดลงร้อยละ 13.06 อันเนื่องมาจากการส่งออกไปยังฮองกง สหรัฐอเมริกา และฝรั่งเศส หดตัวลงร้อยละ 17.62, ร้อยละ 2.98 และร้อยละ 57.57 ตามลำดับ ส่วนตลาดอันดับ 3-4 อย่างสวิตเซอร์แลนด์และอินเดีย ยังเพิ่มขึ้นได้ร้อยละ 12.05 และร้อยละ 4.93 ตามลำดับ

เพชร เป็นสินค้าส่งออกในอันดับ 5 ที่มีสัดส่วนร้อยละ 3.60 ของมูลค่าการส่งออก ัญมณีและเครื่องประดับไทย มีมูลค่าลดลงร้อยละ 20.74 โดย *เพชรเจียรไน* เป็นสินค้าส่งออกหลักในหมวดนี้ ลดลงร้อยละ 20.99 อันเนื่องมาจากการส่งออกไปยังตลาดสำคัญอันดับที่ 1-3 และ 5 อย่างฮองกง อินเดีย เบลเยียม และอิสราเอล ได้ลดลงร้อยละ 7.87, ร้อยละ 41.44, ร้อยละ 48.12 และร้อยละ 27.30 ตามลำดับ ส่วนการส่งออกไปสหรัฐอเมริกาหรับเอมิเรตส์ ตลาดอันดับ 4 ยังเพิ่มขึ้นได้ร้อยละ 38.77

ตารางที่ 3 มูลค่าการส่งออกอัญมณีและเครื่องประดับไทยรายสินค้าในช่วงเดือนมกราคม-ธันวาคม ปี 2567 และปี 2568

รายการ	มูลค่า (ล้านดอลลาร์สหรัฐ)		สัดส่วน (ร้อยละ)		เปลี่ยนแปลง (ร้อยละ)
	ม.ค.-ธ.ค. 67	ม.ค.-ธ.ค. 68	ม.ค.-ธ.ค. 67	ม.ค.-ธ.ค. 68	ม.ค.-ธ.ค. 68/67
1. ทองคำที่ยังมิได้ขึ้นรูปหรือทองคำกึ่งสำเร็จรูป	8,757.91	13,006.31	47.67	48.91	48.51
2. เครื่องประดับแท้	4,851.24	6,651.76	26.41	25.01	37.11
2.1 เครื่องประดับเงิน	1,917.20	2,522.26	10.44	9.48	31.56
2.2 เครื่องประดับทอง	2,688.87	3,098.91	14.64	11.65	15.25
2.3 เครื่องประดับแพลทินัม	124.44	873.26	0.68	3.28	601.77
2.4 อื่นๆ	120.73	157.33	0.65	0.60	30.30
3. แพลทินัม	526.03	2,468.79	2.86	9.28	369.33
4. พลอยสี	2,093.69	2,132.52	11.40	8.02	1.85
4.1 พลอยก้อน	130.30	126.78	0.71	0.48	-2.71
4.2 พลอยเนื้อแข็งเจียรไน	1,387.07	1,504.66	7.55	5.66	8.48
4.3 พลอยเนื้ออ่อนเจียรไน	576.32	501.08	3.14	1.88	-13.06
5. เพชร	1,209.39	958.53	6.58	3.60	-20.74
5.1 เพชรก้อน	6.93	4.03	0.04	0.02	-41.86
5.2 เพชรเจียรไน	1,199.79	948.00	6.53	3.56	-20.99
5.3 อื่นๆ	2.67	6.50	0.01	0.02	143.40
6. เครื่องประดับเทียม	319.26	351.63	1.74	1.32	10.14
7. อื่นๆ	613.92	1,023.60	3.34	3.86	66.73
รวมทั้งสิ้น (1+2+3+4+5+6+7)	18,371.44	26,593.14	100.00	100.00	44.75

ที่มา : กรมศุลกากร ประมวลผลโดยสถาบันวิจัยและพัฒนาอัญมณีและเครื่องประดับแห่งชาติ (องค์การมหาชน)

มูลค่าการส่งออกสินค้าอัญมณีและเครื่องประดับไทย (ไม่รวมทองคำ) ระหว่างเดือนมกราคม-ธันวาคม ปี 2568 เพิ่มขึ้นร้อยละ 41.33 เมื่อเทียบกับช่วงเดียวกันของปีก่อนหน้า โดยตลาดส่งออกที่สำคัญของไทย ในอันดับ 1-2, และ 4-9 ได้แก่ อินเดียฮ่องกง เยอรมนี สหรัฐอาหรับเอมิเรตส์สหราชอาณาจักร อิตาลี ญี่ปุ่น และสวีตเซอร์แลนด์ปรับตัวเพิ่มขึ้นร้อยละ 257.20, ร้อยละ 5.23, ร้อยละ 12.35, ร้อยละ 111.84, ร้อยละ 33.99, ร้อยละ 8.33, ร้อยละ 16.62 และร้อยละ 2.77 ตามลำดับ ส่วนสหรัฐอเมริกา และเบลเยียม ซึ่งเป็นตลาดอันดับที่ 3 และ 10 ลดลงร้อยละ 0.71 และร้อยละ 19.37 ตามลำดับ

การส่งออกไปยัง **อินเดีย** เติบโตได้ เนื่องจากการส่งออกสินค้าหลักอย่างแพลทินัม* (ซึ่งมีสัดส่วนถึงร้อยละ 55) รวมทั้งเครื่องประดับแพลทินัมได้เพิ่มขึ้นจากเดิมซึ่งมีการส่งออกเพียงเล็กน้อย เป็นผลจากลูกค้าทองคำของอินเดียบางรายอาศัยช่องโหว่ในการนำเข้าแพลทินัมและเครื่องประดับแพลทินัมที่ผสมทองคำในปริมาณมากโดยผ่านประเทศที่อินเดียมีข้อตกลงการค้าเสรี ทั้งนี้ ทางการณ์อินเดียได้ออกประกาศจำกัดการนำเข้าแพลทินัมและเครื่องประดับแพลทินัมแล้ว นอกจากนี้ สินค้าสำคัญรองลงมาอย่างเครื่องประดับเงิน พลอยเนื้อแข็ง และเนื้ออ่อนเจียรไน ยังเพิ่มขึ้นร้อยละ 142.26, ร้อยละ 6.06 และ ร้อยละ 4.93 ตามลำดับ ส่วนเพชร

เจียรไน ลดลงร้อยละ 41.44 ทั้งนี้ ทางกรมอินเดียได้ออกข้อบังคับการนำเข้าเครื่องประดับ แพลทินัมแล้วตั้งแต่วันที่ 17 พฤศจิกายน 2568

* การส่งออกแพลทินัมไปอินเดียนั้น เป็นผลจากช่องว่างของค่านิยามแพลทินัมที่เปิดช่องให้ผลิตภัณฑ์ที่มี แพลทินัมน้อยร้อยละ 2 เป็นสินค้าแพลทินัม โดยเป็นการเลี่ยงการจ่ายภาษีที่สูงกว่าหากนำเข้าเป็นทองคำ รวมทั้งใช้ประโยชน์จากข้อตกลงการค้าเสรี ทั้งนี้ รัฐบาลอินเดียได้ออกมาตรการควบคุมโลหะแพลทินัมตั้งแต่ ช่วงเดือนมีนาคม 2568 เป็นต้นมา

สำหรับการส่งออกไป **ฮ่องกง** ที่ปรับตัวเพิ่มขึ้น มาจากการส่งออกสินค้าหลักอย่างพลอยเนื้อ แข็งเจียรไน รวมทั้งสินค้ารองมาทั้งเครื่องประดับทอง และเครื่องประดับเงิน ได้เพิ่มขึ้นร้อยละ 6.70, ร้อยละ 7.81 และร้อยละ 20.17 ตามลำดับ ส่วนเพชรเจียรไนและพลอยเนื้ออ่อน เจียรไน ลดลงร้อยละ 7.87 และร้อยละ 17.62 ตามลำดับ

การส่งออกไป **เยอรมนี** ซึ่งขยายตัวได้ เป็นผลจากการส่งออกสินค้าหลักอย่างเครื่องประดับ เงิน (ที่มีสัดส่วนร้อยละ 71) รวมทั้งสินค้าสำคัญอย่างเศษหรือของที่ใช้ไม่ได้ทำด้วยโลหะมีค่า เครื่องประดับทอง เครื่องประดับเทียม และพลอยเนื้อแข็งเจียรไน ได้เพิ่มขึ้นร้อยละ 8.02, ร้อยละ 35.96, ร้อยละ 2.98, ร้อยละ 12.84 และร้อยละ 26.23 ตามลำดับ ส่วนพลอยเนื้ออ่อน เจียรไน ลดลงร้อยละ 5.73

ขณะที่การส่งออกไปยัง **สหรัฐอเมริกา** เพิ่มขึ้น จากการส่งออกสินค้าหลักอย่าง เครื่องประดับทอง (ซึ่งมีสัดส่วนร้อยละ 62) ได้เพิ่มขึ้นร้อยละ 116.48 รวมทั้งสินค้าสำคัญอื่น ๆ อย่างเพชรเจียรไน โลหะเงิน พลอยเนื้อแข็ง และเนื้ออ่อนเจียรไน ได้เพิ่มขึ้นร้อยละ 38.77, ร้อยละ 3,519.53, ร้อยละ 151.21 และร้อยละ 59.96 ตามลำดับ

ส่วนการส่งออกไป **สหราชอาณาจักร** ซึ่งเติบโตได้นั้น เนื่องจากส่งออกสินค้าหลักอย่าง เครื่องประดับทอง (มีสัดส่วนร้อยละ 54) ได้เพิ่มขึ้นร้อยละ 52.73 รวมทั้งสินค้าสำคัญอื่น ๆ อย่างเครื่องประดับเงิน อัญมณีสังเคราะห์ และเครื่องประดับแพลทินัม ได้เพิ่มขึ้นร้อยละ 7.40, ร้อยละ 1,787.74 และร้อยละ 196.45 ตามลำดับ

มูลค่าการส่งออกไป **อิตาลี** ที่เพิ่มขึ้นเป็นผลจากการส่งออกเครื่องประดับทอง (ซึ่งเป็นสินค้าหลักในสัดส่วนร้อยละ 63) รวมทั้งสินค้าสำคัญอย่างพลอยเนื้อแข็งเจียรไน ได้เพิ่มขึ้น ร้อยละ 14.92 และร้อยละ 10.25 ตามลำดับ ส่วนพลอยเนื้ออ่อนเจียรไน เพชรเจียรไน และ เครื่องประดับเงิน ลดลงร้อยละ 16.63, ร้อยละ 6.50 และร้อยละ 8.41 ตามลำดับ

ขณะที่การส่งออกไปยัง **ญี่ปุ่น** ที่มีมูลค่าเพิ่มขึ้นนั้น จาก การส่งออกเครื่องประดับทอง เศษ หรือของที่ใช้ไม่ได้ทำด้วย โลหะมีค่า เครื่องประดับแพลทินัม และเครื่องประดับเงิน ได้ สูงขึ้น ร้อยละ 7.65, ร้อยละ 82.90, ร้อยละ 31.37 และร้อยละ 21.13 ตามลำดับ ส่วนเพชรเจียรไนลด ลงร้อยละ 31.67

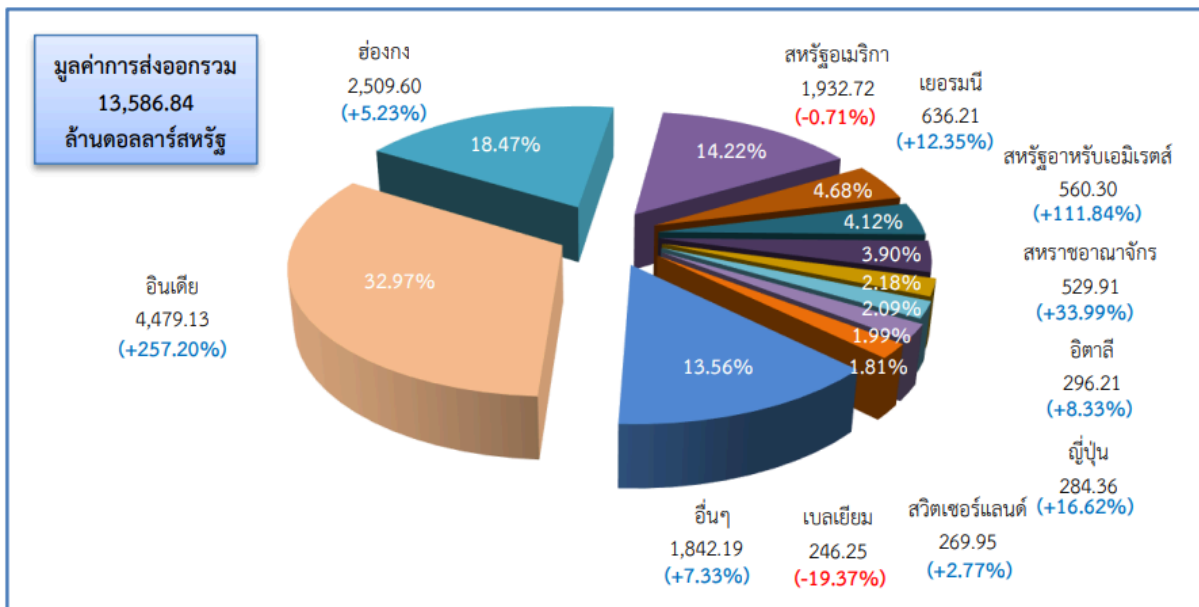
ส่วนการส่งออกไปยัง **สวีตเซอร์แลนด์** ซึ่งปรับตัวสูงขึ้นมาจากการส่งออกสินค้าสำคัญอย่าง พลอยเนื้อแข็ง และเนื้ออ่อนเจียรไน ได้เพิ่มขึ้นร้อยละ 32.35 และร้อยละ 12.05 ตามลำดับ

ส่วนเครื่องประดับทอง และเครื่องประดับเทียม ลดลงร้อยละ 22.34 และร้อยละ 30.36 ตามลำดับ

การส่งออกไป **สหรัฐอเมริกา** ปรับตัวลดลง เนื่องจากการส่งออกสินค้าหลักอย่างเครื่องประดับทอง และสินค้ารองมาอย่าง พลอยเนื้อแข็ง และเนื้ออ่อนเจียระไน ได้ลดลงร้อยละ 2.53, ร้อยละ 10 และร้อยละ 2.98 ตามลำดับ ส่วนเครื่องประดับเงิน และเครื่องประดับเทียม ยังเพิ่มขึ้นได้ร้อยละ 7.66 และร้อยละ 29.15 ตามลำดับ

สำหรับการส่งออกไปยัง **เบลเยียม** ซึ่งหดตัวลงนั้น มาจากการส่งออกสินค้าสำคัญหลายรายการอย่างเพชรเจียระไน และพลอยเนื้ออ่อนเจียระไน ได้ลดลงร้อยละ 48.12 และร้อยละ 19.52 ตามลำดับ ส่วนเครื่องประดับเทียม พลอยเนื้อแข็งเจียระไน และเครื่องประดับทอง ยังเพิ่มขึ้นได้ร้อยละ 31.90, 19.69 และร้อยละ 38.83 ตามลำดับ

แผนภาพที่ 1 ตลาดส่งออกอัญมณีและเครื่องประดับไทย (ไม่รวมทองคำ) ในเดือนมกราคม-ธันวาคม ปี 2568



ที่มา : กรมศุลกากร ประมวลผลโดยสถาบันวิจัยและพัฒนาอัญมณีและเครื่องประดับแห่งชาติ (องค์การมหาชน)

บทสรุป

มูลค่าการส่งออกอัญมณีและเครื่องประดับของไทยใน เดือนมกราคม-ธันวาคม ปี 2568 มีมูลค่าเพิ่มขึ้นร้อยละ 44.75 แต่หากพิจารณาถึงมูลค่าการส่งออกสินค้าอัญมณีและเครื่องประดับไทย เมื่อไม่รวมการส่งออกทองคำ พบว่า มีมูลค่าเพิ่มขึ้นร้อยละ 41.33 และหากพิจารณาถึงมูลค่าส่งออกอัญมณีและเครื่องประดับของไทย เมื่อหักออกด้วยมูลค่าการส่งออกทองคำและมูลค่าสินค้าส่งกลับจากต่างประเทศ พบว่า มูลค่าการส่งออกสินค้าอัญมณีและเครื่องประดับสุทธิ เพิ่มขึ้นร้อยละ 44.48 มีรายละเอียดดังตารางที่ 4 โดยสินค้าของ ไทยที่เติบโตได้ดีคือ เครื่องประดับทอง พลอยเนื้อแข็ง และเนื้ออ่อนเจียระไน

ตารางที่ 4 มูลค่าการส่งออกสุทธิของสินค้าอัญมณีและเครื่องประดับไทยในระหว่างเดือนมกราคม-ธันวาคม ปี 2567 และปี 2568

รายการ	มูลค่า (ล้านดอลลาร์สหรัฐ)		สัดส่วน (ร้อยละ)		เปลี่ยนแปลง (ร้อยละ)
	ม.ค.-ธ.ค. 67	ม.ค.-ธ.ค. 68	ม.ค.-ธ.ค. 67	ม.ค.-ธ.ค. 68	
มูลค่าส่งออกอัญมณีและเครื่องประดับ	18,371.44	26,593.14	100.00	100.00	44.75
หัก มูลค่าส่งออกทองคำ	8,757.91	13,006.30	47.67	48.91	48.51
คงเหลือมูลค่าการส่งออกที่ไม่รวมทองคำ	9,613.53	13,586.84	52.33	51.09	41.33
หัก มูลค่าสินค้าส่งกลับจากต่างประเทศ	770.74	811.02	4.20	3.05	5.23
คงเหลือมูลค่าส่งออกสุทธิ	8,842.79	12,775.82	48.13	48.04	44.48

ภาพรวมเศรษฐกิจโลกในปี 2568 นั้น มีทิศทางฟื้นตัวต่อเนื่อง แต่การเติบโตยังไม่กระจายตัวอย่างทั่วถึงในทุกภูมิภาค โดยเขตที่ปรับลดดอกเบี้ยเชิงนโยบายตลอดปี 2568 จำนวน 3 ครั้ง มาอยู่ที่ระดับร้อยละ 3.50-3.75 ซึ่งเศรษฐกิจของสหรัฐฯ ยังคงเป็นหนึ่งในแรงขับเคลื่อนของเศรษฐกิจโลก แม้การเติบโตจะชะลอลงจากปีก่อนหน้า ขณะที่ยุโรปยังเผชิญแรงกดดันจากค่าใช้จ่ายด้านพลังงาน ต้นทุนการผลิต และความขัดแย้งภายในกลุ่มประเทศสมาชิกเกี่ยวกับนโยบายสงครามการค้า ขณะที่จีนแม้ยังคงเติบโต แต่ชะลอตัวลงจากก่อนหน้านี้ ส่งผลให้ประเทศคู่ค้าหลายแห่งต้องปรับกลยุทธ์การค้าและการลงทุน ส่วนภาคการส่งออกนั้น ได้แรงหนุนจากมาตรการภาษีศุลกากรตอบโต้ของสหรัฐฯ ส่งผลให้หลายประเทศเร่งนำเข้าสินค้าล่วงหน้า ร่วมกับการปรับตัวขึ้นของราคาทองคำช่วยหนุนคำสั่งซื้อสินค้าที่เกี่ยวข้องเนื่องจากการลงทุนอย่างต่อเนื่อง ขณะที่ในช่วงกลางปีมีความคืบหน้าของข้อตกลงทางการค้าระหว่างสหรัฐฯ กับหลายประเทศ ซึ่งนำไปสู่การปรับลดอัตราภาษีศุลกากรตอบโต้ที่ใช้กับไทยอยู่ที่ระดับร้อยละ 19 ซึ่งเป็นระดับที่แข่งขันได้เมื่อเทียบกับประเทศคู่แข่งอื่น ๆ ขณะเดียวกันตลาดสำคัญอย่างอินเดียยังเป็นแรงขับเคลื่อนสำคัญ มีคำสั่งซื้อใหม่ที่เข้ามาต่อเนื่อง ความเชื่อมั่นทางธุรกิจที่ปรับตัวเพิ่มขึ้น และมาตรการกระตุ้นเศรษฐกิจภายในที่ช่วยหนุนกำลังซื้อและความต้องการนำเข้าสินค้า ขณะที่ปี 2569 กองทุนการเงินระหว่างประเทศ (IMF) และองค์การเพื่อความร่วมมือทางเศรษฐกิจและการพัฒนา (OECD) ประมาณการ GDP โลกไว้ที่ร้อยละ 3.1-3.3 โดยแรงหนุนสำคัญในปีนี้จะมาจากสหรัฐฯ จีน และประเทศเกิดใหม่บางแห่ง ซึ่งได้ปัจจัยหนุนจาก AI และการบริโภค ทั้งนี้ ปัญหาความขัดแย้งและความแตกแยกทางภูมิรัฐศาสตร์ที่เกิดขึ้น ยังคงมีผลต่อเนื่องและเป็นแรงกดดันการค้าโลกในปี

ในส่วนปี 2569 นั้น ผู้ประกอบการควรเร่งปรับตัวด้านเทคโนโลยีและดิจิทัล โดยเฉพาะการนำ AI มาใช้เพิ่มประสิทธิภาพธุรกิจ ควบคู่กับการบริหารต้นทุนและกระจาย ความเสี่ยงห่วงโซ่อุปทานจากความผันผวนของโลจิสติกส์และวัตถุดิบ ควรเฝ้าระวังความไม่แน่นอนด้านภูมิรัฐศาสตร์และนโยบายการค้าโลก ซึ่งอาจกระทบการส่งออกและการลงทุน พร้อมทั้งเตรียมรับแรงกดดันจากมาตรฐานสิ่งแวดล้อมที่เข้มงวดขึ้น รวมถึงความผันผวนของตลาดการเงินและต้นทุนทางการเงินโดยรวม ซึ่งจะเป็นปัจจัยชี้ขาดความสามารถในการแข่งขันของธุรกิจในระยะต่อไป นอกจากนี้ ความผันผวนรุนแรงของราคาทองคำและโลหะมีค่า ซึ่งส่งผลโดยตรงต่อต้นทุนการผลิตและราคา การปรับตัวจากการ "ขายตามน้ำหนัก" มาเป็นการ "ขายคุณค่าและ

นวัตกรรม" จะช่วยให้อัจฉวมณีและเครื่องประดับไทย ยังคงเปล่งประกายได้ในเวทีการค้าที่เต็มไปด้วยความไม่แน่นอน

ศูนย์ข้อมูลอัจฉวมณีและเครื่องประดับ
สถาบันวิจัยและพัฒนาอัจฉวมณีและเครื่องประดับแห่งชาติ (องค์การมหาชน)
กุมภาพันธ์ 2569

*พิกัดอัตราศุลกากรตอนที่ 71 ว่าด้วย “ไข่มุกธรรมชาติหรือไข่มุกเลี้ยง รัตนชาติหรือกึ่งรัตนชาติ โลหะมีค่า โลหะที่หุ้มติดด้วยโลหะมีค่า และของที่ทำด้วยของดังกล่าว เครื่องเพชรพลอย และรูปพรรณที่เป็นของเทียม เหรียญกษาปณ์”